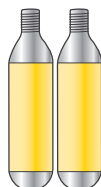
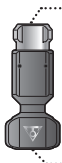


・本製品は、すべての16g ネジ付き CO₂ カートリッジに対応しますが、トピーク製 ネジ付き CO₂ カートリッジの使用を推奨します。

・ご使用になる前に、この説明書をよくお読みください。



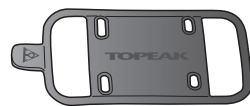
16g ネジ付 CO₂ カートリッジ x 2個 (付属)



インフレーターヘッド

CO₂ カートリッジ インフレーター

マイクロ エアブースター



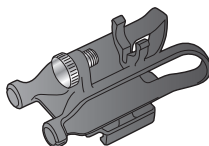
ラバーカバー



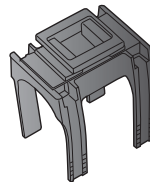
マウントストラップ x 2個



F25 フィクサー



ブラケット



トップチューブマウントブラケット

マイクロ エアブースター 使用方法

米式バルブ

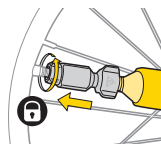


1



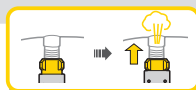
CO₂カートリッジを接続口にねじ込みます。

2



インフレーターヘッドを米式バルブにねじ込みます。

3



インフレーターヘッドを押し込んでエアを充填します。

仏式バルブ

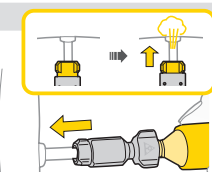


1



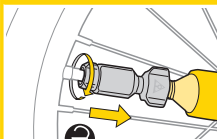
CO₂カートリッジを接続口にねじ込みます。

2



CO₂インフレーターヘッドを仏式バルブに押し込んでエアを充填します。

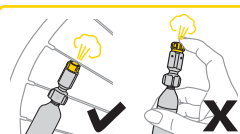
注意



怪我や自転車等への損傷を避けるため、使用後は正しい方向にネジを緩め、バルブからCO₂インフレーターヘッドを取り外してください。

警告

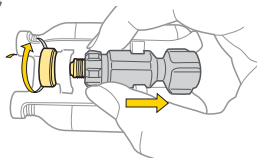
- CO₂ カートリッジを交換しなから連続して使用する場合は、CO₂ インフレーターヘッド内のゴムシールが元の形状に戻るまで約20秒の間隔をあけてください。間隔をあけずにCO₂ カートリッジの交換をするとガスが漏れる恐れがあります。
- CO₂ インフレーターを使用する前に、CO₂ カートリッジのネジ山がCO₂ カートリッジ接続口内に収まるまで締め込んでください。不正確な組み立ては正常な使用ができなかったり、怪我の原因になったりします。
- CO₂ カートリッジにガスがある間はCO₂ カートリッジを絶対に緩めないでください。CO₂ カートリッジを外す時は、CO₂ インフレーターヘッドを押して、ガスが完全に放出されているか確認してください。
- CO₂ カートリッジを外すときはCO₂ インフレーターヘッドやCO₂ カートリッジ接続口を、自身はもとより、他の人に向けてないようにしてください。
- マイクロ エアブースター、エアブースターの構成部品が、ヒビ割れや破損している状態で使用しないでください。
- CO₂ カートリッジは加熱、49℃以上の保管、閉め切った自動車の中での保管などはしないでください。怪我を防ぐため、使用時はグローブを着用してください。
- CO₂ ガスが放出されるとき、口金は非常に冷たく、霜がくっつくほど冷やされます。口金に触れることができる温度まで温まってから、ネジを緩めバルブより外してください。
- 子供の手が届かないところに保管してください。



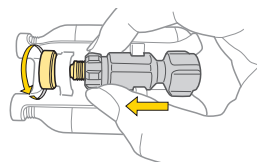
エア充填後、CO₂インフレーターヘッドをスポークに数回押し当てて、内部のガスが完全に使い切られていることを確認してください。

マイクロ エアブースター

取り外し

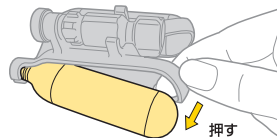


取り付け

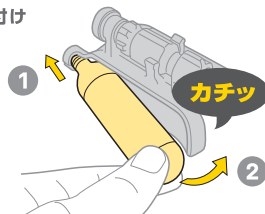


CO₂カートリッジ

取り外し

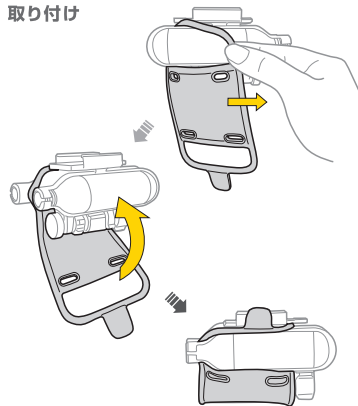


取り付け



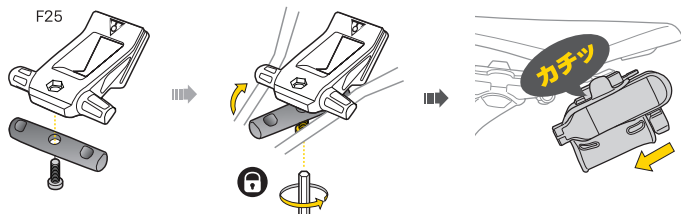
ラバーカバー

取り付け



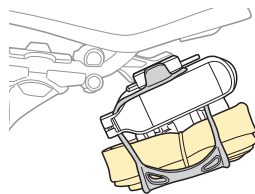
サドルレールへの取り付け

F25

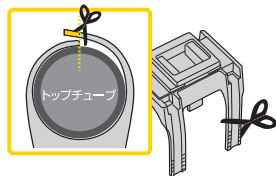


付加機能

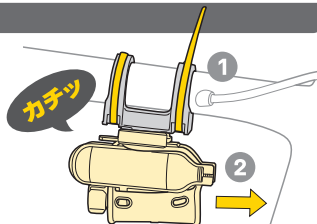
インナーチューブを取り付ける事が出来ます。



フレームへの取り付け

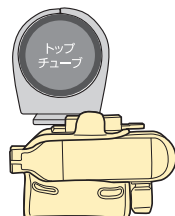


取り付ける前に、適切な長さにストラップをカットします。



取り付けストラップでブラケットを固定し、図のようにエアブースター エクストリームを取り付けてください。

X

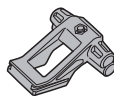


エアブースター エクストリームを図のように横向きに取り付けないでください。

スペアパーツ



16g ネジ付 CO₂カートリッジ
Art no. TCOT-2 (2 pcs)
TCOT-5 (5 pcs)



F25 フィクサー
Art no. TC1018



ラバーカバー
Art no. TRK-AE01



Oリング
リビルドキット
Art no.
TRK-HR01

インフレーターヘッド部分のOリングは使用回数などにより摩耗するため、空気漏れの原因となります。定期的にOリングを点検し、必要に応じて交換してください。

保証期間

ご購入日より2年間：製造上の欠陥による機械製品の不良が対象です。

保証の請求

保証を受けるには、ご購入日の日付の入った領収書が必要です。領収書なしで保証を受ける場合は保証期間は製造年月日から起算させていただきます。お客様の事故などによる外的要因、誤使用、改造、およびこのユーザーズガイドに従わない本来の用途以外のご使用による故障は保証を受けられません。故障した製品は故障状況を明記して、お買上げの販売店へお持ちください。お送りになる場合は送料はお客様にてご負担をお願いします。*スペックやデザインは改良のため予告なく変更されることがあります。

トピーク製品は全国有名自転車店でお買い求めいただけます。ご質問は、最寄りのトピーク正規販売店へどうぞ。Website : www.topeak.jp