



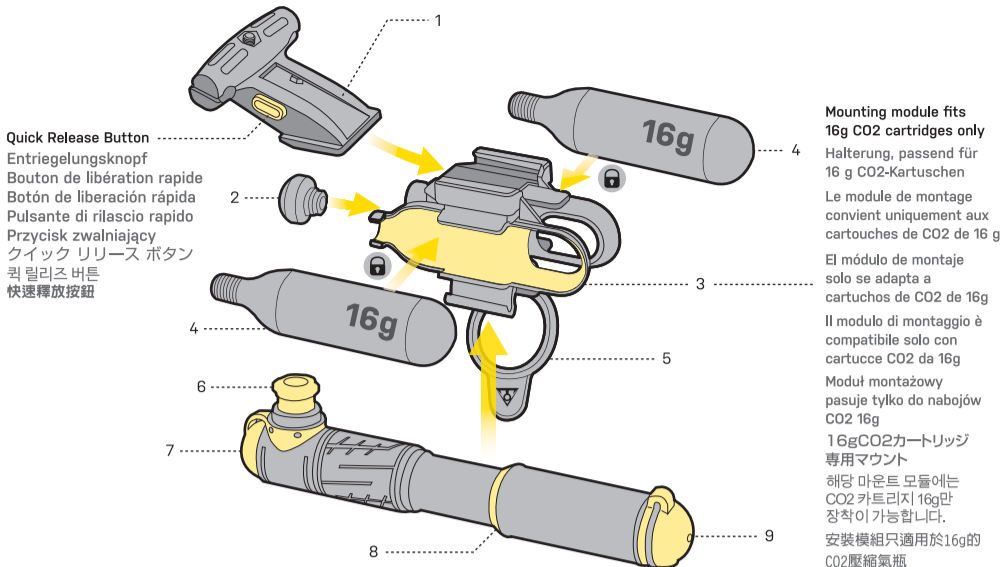
# HYBRIDMASTER MINI

PREPARE TO RIDE

EN DE FR ES IT PL JP KR CH

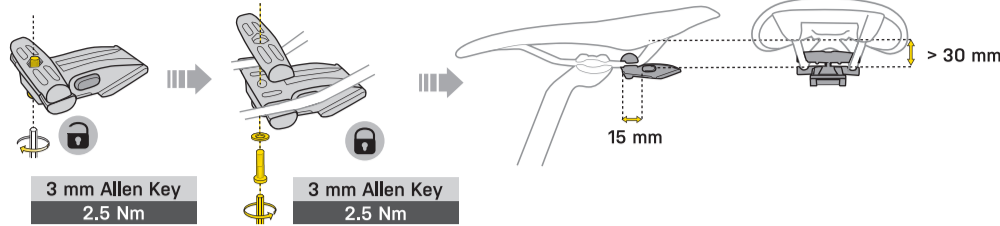
## DUO FIXER INSTALLATION / DUO FIXER INSTALACIÓN / DUO FIXER INSTALLAZIONE / DUO FIXER INSTALAÇÃO

### FIXER MONTAŽ / DUO FIXER 取付方法 / DUO FIXER 장착하기 / DUO FIXER 安裝步驟說明



Quick Release Button  
Entriegelungsknopf  
Bouton de libération rapide  
Botón de liberación rápida  
Pulsante di rilascio rapido  
Przycisk zwalnający  
クイック リリース ボタン  
퀵 릴리즈 버튼  
快速釋放按鈕

Mounting module fits 16g CO2 cartridges only  
Halterung, passend für 16 g CO2-Kartuschen  
Le module de montage convient uniquement aux cartouches de CO2 de 16 g  
El módulo de montaje solo se adapta a cartuchos de CO2 de 16g  
Il modulo di montaggio è compatibile solo con cartucce CO2 da 16g  
Moduł montażowy pasuje tylko do nabojuw CO2 16g  
16gCO2カートリッジ専用マウント  
 해당 마운트 모듈에는 CO2 카트리지가 16g만 장착이 가능합니다.  
 安裝模組只適用於16g的CO2壓縮氣瓶



3 mm Allen Key  
2.5 Nm

3 mm Allen Key  
2.5 Nm

## SADDLE COMPATIBILITY / SÄTTELKOMPATIBILITÄT / COMPATIBILITÄ SSELLE / COMPATIBILIDAD CON EL SILLÍN / COMPATIBILITÀ SELLA / KOMPATYBILNY Z SIODŁAMI / サドルの互換性 / 安裝 適合性 / 座椅適用性



Works with  
Standard saddle rail with 36mm spacing  
Carbon, Steel, CroMo, Titanium saddle rails

Kompatibel mit:  
Standard-Sattelgestellen mit 36 mm Abstand  
Sattelgestellen aus Carbon, Stahl, CrMo & Titan  
Marche avec  
Rail de selle standard avec espacement de 36 mm  
Rails de selle Carbone, Acier, CroMo, Titane

Działa z  
Standardowe pręty z rozstawem 36mm  
Pręty karbonowe, stalowe, CroMo, tytanowe

対応サドル  
レール内幅36mm  
カーボン、スチール、クロモリ、チタン製レール

장착 가능  
36mm 간격  
표준 안장 레일  
카본, 스틸, 크로몰리, 티타늄 안장 레일

可共用  
標準坐墊，坐弓間距36mm  
碳、鋼、鉻鉬鋼、鈦之坐弓

Válido para  
Rail de sillín estándar con espacio de 36 mm  
Railes de carbono, acero, CroMo, titanio

Compatibile con:  
Carrello sella standard con 36mm di spazio  
Carrelli sella in carbonio, acciaio, CrMo e titanio



Monorail saddle

Sattel mit Monorail  
Selle monorail  
Sillin monorail  
Sella monobinario  
Siodła Monorail  
モレールサドル  
모노 (단일) 레일 안장  
單弓坐墊



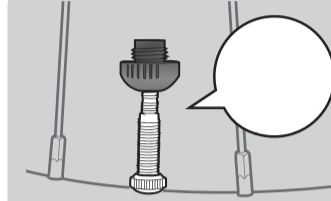
Saddle with rear bumper

Sattel mit Dämpfern  
Selle avec amortisseur arrière  
Sillin con ammortizzatore trasero  
Sella con paraurti posteriore  
Siodła z elastomerem  
リアハンバー付サドル  
후방 범퍼가 있는 안장  
帶後避震的坐墊



Saddle with rear spring

Sattel mit Federn  
Selle avec ressort arrière  
Sillin con muelle trasero  
Sella con molla posteriore  
Siodła ze sprężyną  
リアスプリング付サドル  
후방 스프링 있는 안장  
帶後彈簧的坐墊



PCT Cap (Presta Core Tool Cap)  
Tighten or remove two-piece Presta valve cores

Tapa PCT (Presta core tool)  
Apriete o quite los núcleos de las válvulas Presta de dos piezas  
PCT キャップ (仏式バルブコア ツール / ダストキャップ)  
仏式バルブコアの取り付け、取り外しに使用

PCT-Kappe (Presta Core Tool-Kappe)  
Festziehen und Lösen von zweiseitigen Presta-Ventilkernen  
Presta en deux pièces

Tappo PCT (tappo per valvola principale Presta)  
Stringere o rimuovere i nuclei della valvola Presta in due pezzi  
PCT 캡 (프레스타 코어 톨 캡)  
2-피스 프레스타 밸브 코어를 잠그거나 풀 수 있습니다

Couvercle PCT (démonte valve Presta Core Tool)  
Serret ou retire les valves Presta en deux pièces

PCT Cap (zatyczka narzędzia Presta Core)  
Dokręć lub usuń dwuczściowe rdzenie zaworów Presta  
法式氣嘴拆卸功能：鎖緊或拆除二載式法式氣嘴

- 1. Duo Fxer
- 2. PCT Cap (Dust cap with integrated Presta Core Tool)
- 3. Mounting module
- 4. 16g CO2 cartridge
- 5. Rubber band
- 6. CO2 inflation head with air regulator
- 7. CO2 cartridge engagement
- 8. Handle stopper
- 9. SmartHead® ThreadLock inflation head with dust cap

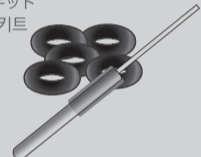
- 1. Duo Fixer
- 2. PCT-Kappe (Schutzkappe mit integriertem Presta-Ventilwerkzeug)
- 3. Module de montage
- 4. 16 g CO2-Kartusche
- 5. Gummistrap
- 6. Inflatorkopf mit Luftregler
- 7. CO2-Kartuschenaufnahme
- 8. Griffarretierung
- 9. SmartHead® ThreadLock Pumpenkopf mit Schutzkappe

- 1. Duo Fxer
- 2. Capuchon PCT (capuchon anti-poussière avec outil Presta Core intégré)
- 3. Module de montage
- 4. Cartouche CO2 16g
- 5. Élastique
- 6. Tête de gonflage CO2 avec régulateur d'air
- 7. Engagement de la cartouche de CO2
- 8. Bouchon de poignée
- 9. Tête de gonflage SmartHead® ThreadLock avec capuchon anti-poussière

- 1. Duo Fxer
- 2. Tapa PCT (tapa antipolvo con herramienta integrada para el núcleo en válvulas Presta)
- 3. Módulo de montaje
- 4. Cartucho de CO2 de 16g
- 5. Goma elástica
- 6. Cabezal de inflado de CO2 con regulador de aire
- 7. Enganche del cartucho de CO2
- 8. Tope
- 9. Cabezal de inflado SmartHead® ThreadLock con tapa antipolvo

- 1. Duo Fxer
- 2. PCT 캡 (프레스타 코어 톨 캡이 통합된 다스트 캡)
- 3. 安裝模組
- 4. CO2 카트리지가 16g
- 5. 고무 밴드
- 6. CO2 주입 조절이 가능한 주입구
- 7. CO2 카트리지가 결합부
- 8. 핸들 스톱퍼 (손잡기 고정장치)
- 9. 스마트 헤드 슬레드 로킹 인플레이터 헤드

O-ring Replacement Kit  
O-Ring Ersatzteile-Set  
Kit de remplacement de joints  
O-ring kit de recambio  
Kit sostituzione O-ring  
Zestaw do wymiany O-ringów  
O-ring 補修キット  
O-ring 교체용 키트  
墊圈補修組



Art no. TRK-HR01

The valve head o-ring is subject to wear and may cause air leakage over time. Periodically inspect and replace o-ring if needed.

Der O-Ring des Pumpenkopfes kann im Laufe der Zeit verschleifen und einen Luftverlust bewirken. O-Ring von Zeit zu Zeit prüfen und falls nötig ersetzen.

Les joints de la tête de valve sont sujets à l'usure pouvant parfois entraîner des pertes d'air. Inspectez les régulièrement et remplacez les si besoin.

La parte superior de la válvula o-ring es opcional y con el tiempo puede perder aire. Observar periódicamente y cambiarla si fuera necesario.

La valvola dell'o-ring è soggetta ad usura e può causare perdita d'aria. Controllare periodicamente e sostituire l'o-ring, se necessario

O-ring głowicy zaworu zużywa się i z czasem może powodować wyciek powietrza. Okresowo sprawdzaj i w razie potrzeby wymień o-ring.

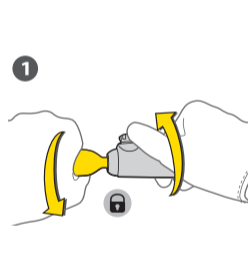
インフレーターヘッド部分のOリングは使用回数などにより摩耗するため、空気漏れの原因となる場合があります。定期的にOリングを点検し、必要に応じて交換してください。

バルブヘッド O-ring 은 사용주기에 따라 마모되어 가스가 새 수 있습니다. 주기적으로 검사 하고 필요하면 O-링을 교체하십시오.

氣嘴內的橡皮墊圈會隨使用次數逐漸耗損導致漏氣，請不定期檢查氣嘴內的橡皮墊圈並視耗損程度更換墊圈。

## INFLATION / REIFEN BEFÜLLEN / GONFLAGE / INFLAR / GONFIAGGIO / 에어-충전 방법 / 공기 주입 방법 / 充氣方式 / CO2 Inflation / CO2 Funktion / Gonflage CO2 / Inflar con CO2 / Gonfiaggio di CO2 / CO2 인플레이터による 에어-충전 / CO2 가스 주입 / CO2 氣瓶充氣

### Presta Valve / Presta Ventil / Valve Presta / Válvula Presta / Valvola Presta / 仏式バルブ / 프레스타 밸브 / 用於法式氣嘴



Thread CO2 cartridge clockwise until full engagement is achieved. Be careful not to cross thread the CO2 cartridge. Hold pump body as shown to prevent twisting of the insulating cover.

CO2-Kartusche im Uhrzeigersinn vollständig einschrauben. Kartusche dabei nicht überdrehen. Pumpenkörper dabei wie dargestellt halten, um ein Verdrehen des Kälteschutzes zu vermeiden.

Visser la cartouche de CO2 dans le sens horaire jusqu'à son engagement complet. Veillez à ne pas fausser le filetage de la cartouche de CO2. Maintenir le corps de pompe comme illustré afin d'empêcher la gaine isolante de pivoter.

Rosque el cartucho de CO2 en el sentido de las agujas del reloj hasta el máximo. Ponga atención para no torcer la rosca del cartucho de CO2. Sujete el cuerpo de la bomba como se muestra para evitar que se gire la cubierta aislante.

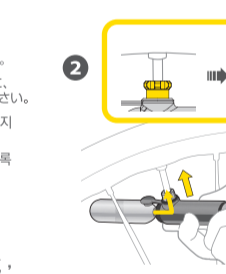
Chiedere in senso orario la cartuccia di CO2. Fate attenzione e non sfilettare la cartuccia di CO2. Tenere il telaio della pompa come indicato in figura per evitare lo svitamento della copertura di isolamento.

Wkręć naboju CO2 zgodnie z ruchem wskazówek zegara, aż do osiągnięcia pełnego zablokowania. Uwaga, aby nie przekręcić naboju. Trzymaj korpus pompki tak, jak na rysunku, aby zapobiec skręceniu osłony izolacyjnej.

CO2 카트리지가 완전히 들어갈 때까지 시계방향으로 돌려 주십시오. 하지만 너무 돌려서 나사산이 남아있지 않도록 주의하십시오.

保護カバーのねじれを防止するために、図のようにポンプ本体を保持してください。

CO2 카트리지가 완전히 들어갈 때까지 시계방향으로 돌려 주십시오. 하지만 너무 돌려서 나사산이 남아있지 않도록 주의하십시오.

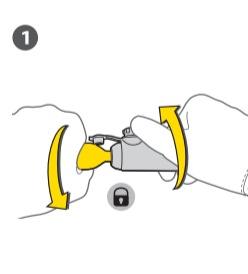


Push inflation head to inflate. Inflatorkopf zum Befüllen auf das Ventil drücken. Pousser la tête de gonflage pour gonfler. Presione la cabeza de inflado para inflar. Spingere la testa di gonfiaggio per gonfiare. Wcisnąć głowicę, aby napompać CO2. 인플레이터 헤드를仏式バル브에押し込んで 에어를 충전합니다. 가스 헤드를 밸브에 끼우고 누르면 가스가 주입됩니다. 推壓氣嘴頭即可充氣

\* Turn to loosen inflation head after use. \* Pumpe nach dem Befüllen drehen, um den Inflatorkopf vom Ventil zu lösen. \* Tourner afin de desserrer la tête de gonflage après utilisation. \* Gira la cabeza de inflado para aflojarla después de su uso.

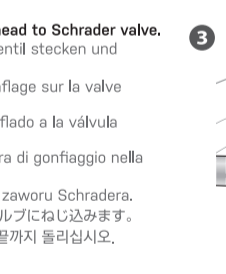
\* Girare per svitare la testa di gonfiaggio dopo ogni uso. \* Obróć, aby poluzować głowicę po użyciu. \* 使用後はCO2 인플레이터 헤드를 돌려서 분리하십시오. \* 使用後 가스 헤드 부분을 돌려서 빼십시오. \* 使用完畢後轉鬆墊圈移除氣嘴。

### Schrader Valve / Schrader-Ventil / Valve Schrader / Válvula Schrader / Valvola Schrader / 米式バルブ / 슈레더 밸브 / 用於美式氣嘴



Install and thread on inflation head to Schrader valve. Inflatorkopf auf das Schrader-Ventil stecken und festdrehen. Installer et visser la tête de gonflage sur la valve Schrader. Instale y rosque la cabeza de inflado a la válvula Schrader. Installare la testa della filettatura di gonfiaggio nella valvola Schrader. Zamontuj i przykręć głowicę do zaworu Schradera. CO2 인플레이터 헤드를米式バル브에ねじ込みます。 슈레더 밸브에 가스 헤드를 끼우고 끝까지 돌리십시오. 接上氣嘴並轉緊鎖固

To ease inflation, you may need to hold tube valve in place by pressing thumb against the tire & pushing the inflation head onto the tube valve. Zum Vereinfachen des Befüllens muss ggf. das Ventil des Schlauches in seiner Position durch Daumendruck auf den Reifen sowie durch Druck des Pumpenkopfes auf das Ventil fixiert werden. Afin de faciliter le gonflage, vous devrez peut-être maintenir la valve de chambre à air tenue en place en appuyant le pouce contre le pneu et en poussant la tête de gonflage sur la valve. Para un inflado sencillo, puede ser necesario que sujete el tubo de la válvula en su posición presionando la cubierta hacia la cabeza de inflado. Per facilitare il gonfiaggio, potrebbe essere necessario tenere la valvola del tubo in posizione premendo con il pollice contro la gomma e spingendo la testa di gonfiaggio sulla valvola del tubo. Aby ułatwić pompowanie, może być konieczne przytrzymanie zaworu dętki przez naciskanie kciukiem opony i wsunięcie głowicy pompki do zaworu dętki. 親指でタイヤ側からバルブを押しながら、CO2 インフレーター ヘッドを押し込むとエアの充気が容易に行えます。 가스 헤드를 밀때 슈레더 밸브가 밀리는 것을 방지하기 위해 타이어를 손으로 잡아 누르면서 가스 헤드를 타이어쪽으로 누르십시오. 充氣前可用拇指抵住胎面，穩定氣嘴之後再充氣，以免氣嘴沉入內胎造成充氣困難。



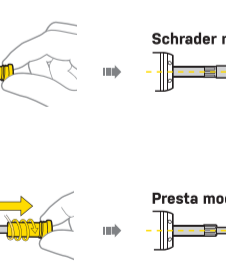
Schrader-Modus  
Mode Schrader  
Modo Schrader  
Modalità Schrader  
Tryb Schrader  
米式/バルブ対応 슈레더 방식  
美式氣嘴模式

Presta-Modus  
Mode Presta  
Modo Presta  
Modalità Presta  
Tryb Presta  
仏式/バルブ対応 프레스타 방식  
法式氣嘴模式

### Pump Inflation / Reifen aufpumpen / Gonflage Manuel / Inflar a mano / Testa di gonfiaggio / ポンピングによるエア-충전 / 펌프 헤드 주입 / 手動充氣



Unscrew and pull out the hose. Losschrauben und Schlauch herausziehen. Dévisser et sortir le flexible. Desatornille y saque el latiguillo fuera. Svitare e tirare il gancio. Odkręć i wyciągnij wąż. 스마트헤드 슬레드 로킹 인플레이터 헤드를反時計回りに回して、ホースを引出します。 펌프 헤드를 돌리면서 호스를 빼냅니다. 轉開氣嘴並抽出軟管



Install and thread on inflation head. Aufstecken und Pumpenkopf festdrehen. Installer et visser la tête de gonflage. Instale y atornille la cabeza de inflado. Installare la testa di gonfiaggio filettata. Zamontować i nakręcić na głowicę pompującą.バルブにスマートヘッド スレ드 로킹 인플레이터 헤드를ねじ込んで固定し、ポンピングしてエア를 충전します。 펌프 헤드를 밸브에 끼우고 끝까지 돌립니다. 接上氣嘴並轉緊鎖固

Install and thread on inflation head. Aufstecken und Pumpenkopf festdrehen. Installer et visser la tête de gonflage. Instale y atornille la cabeza de inflado. Installare la testa di gonfiaggio filettata. Zamontować i nakręcić na głowicę pompującą.バルブにスマートヘッド スレ드 로킹 인플레이터 헤드를ねじ込んで固定し、ポンピングしてエア를 충전します。 펌프 헤드를 밸브에 끼우고 끝까지 돌립니다. 接上氣嘴並轉緊鎖固

Install and thread on inflation head. Aufstecken und Pumpenkopf festdrehen. Installer et visser la tête de gonflage. Instale y atornille la cabeza de inflado. Installare la testa di gonfiaggio filettata. Zamontować i nakręcić na głowicę pompującą.バルブにスマートヘッド ス레드 로킹 인플레이터 헤드를ねじ込んで固定し、ポンピングしてエア를 충전します。 펌프 헤드를 밸브에 끼우고 끝까지 돌립니다. 接上氣嘴並轉緊鎖固

Install and thread on inflation head. Aufstecken und Pumpenkopf festdrehen. Installer et visser la tête de gonflage. Instale y atornille la cabeza de inflado. Installare la testa di gonfiaggio filettata. Zamontować i nakręcić na głowicę pompującą.バルブにスマートヘッド 스레드 로킹 인플레이터 헤드를ねじ込んで固定し、ポンピングしてエア를 충전합니다. 펌프 헤드를 밸브에 끼우고 끝까지 돌립니다. 接上氣嘴並轉緊鎖固

Install and thread on inflation head. Aufstecken und Pumpenkopf festdrehen. Installer et visser la tête de gonflage. Instale y atornille la cabeza de inflado. Installare la testa di gonfiaggio filettata. Zamontować i nakręcić na głowicę pompującą.バルブにスマートヘッド 스레드 로킹 인플레이터 헤드를ねじ込んで固定し、ポンピングしてエア를 충전합니다. 펌프 헤드를 밸브에 끼우고 끝까지 돌립니다. 接上氣嘴並轉緊鎖固

### IMPORTANT NOTES / WICHTIGE HINWEISE / NOTES IMPORTANTES / NOTA IMPORTANTE / NOTE IMPORTANTI / 重要 / 중요한 알림 사항 / 注意事項



Before inflating, make sure to move the upper handle stopper back as shown for proper operation.

Vor dem Gebrauch sicherstellen, dass die Arretierung der oberen Grifffläche, wie dargestellt, in Richtung der unteren Grifffläche geschoben ist.

Avant le gonflage, assurez-vous de déplacer la butée supérieure de la poignée vers l'arrière comme indiqué pour un gonflage correct.

After use, make sure to move the upper handle stopper back into the upper handle to secure it.

Nach jedem Gebrauch sicherstellen, dass die Arretierung, wie dargestellt, wieder in Richtung der oberen Grifffläche geschoben ist und diese arretiert.

Après chaque utilisation, assurez-vous de reculer la butée de la poignée supérieure comme indiqué pour verrouiller la poignée supérieure en position.

Después de cada uso, asegúrese de mover el tope a su posición inicial para bloquear.

Dopo ogni utilizzo, per bloccare in modo opportuno il manico superiore, assicurati di riportare in posizione il tappo di blocco come mostrato.

Po każdym użyciu przesuń ogranicznik górny ręczki do tyłu, tak jak na rysunku, aby prawidłowo napompać oponę.

Antes de inflar, asegúrese de mover el tope superior hacia atrás para un inflado adecuado.

Per un corretto gonfiaggio, prima di iniziare, assicurati di spostare indietro il tappo di blocco del manico superiore come mostrato.

空氣を充填する前に、図のようにストップパーをハンドル側に動かしてください。

공기 주입을 하기 위해서 그림과 같이 상단 손잡기 고정장치를 밀로 이동시켜주세요.

充氣時橡膠把手請推離上把手。

使用後、図のようにストップパーを戻してください。

사용 후에는 그림과 같이 상단 손잡기 고정장치를 움직여 상단 손잡기를 제자리로 고정하십시오.

閉鎖時橡膠把手請固定好，避免鬆脫。

閉鎖時橡膠把手請固定好，避免鬆脫。

## WARNING

WARNUNG / ATTENTION / ADVERTENCIA / OSTRZEŻENIE / 注意 / 주의 / 警告

1. If using the CO<sub>2</sub> inflator continuously, make sure to wait 20 seconds in between cartridges for the rubber grommet inside the CO<sub>2</sub> inflation head to return to its original position. Otherwise, a gas leak may occur and prevent proper inflation.
2. Tighten the CO<sub>2</sub> cartridge before using CO<sub>2</sub> inflation function. Failure to do so will cause improper operation and may cause injury.
3. **DO NOT remove CO<sub>2</sub> cartridge if it is still charged with gas. Completely discharge the CO<sub>2</sub> cartridge before removal.**
4. When opening the CO<sub>2</sub> cartridge, point the CO<sub>2</sub> inflator away from yourself and others.
5. DO NOT use CO<sub>2</sub> inflator if any part is cracked or broken.
6. DO NOT expose the CO<sub>2</sub> cartridge to heat, or store at temperatures above 120°F (49°C), or store in enclosed vehicles.
7. If the CO<sub>2</sub> gas does not flow smoothly, the rubber seal of the inflation head may be frozen and impede the flow of CO<sub>2</sub> gas.
8. The barrel and CO<sub>2</sub> cartridge may become extremely cold/ frosty when the CO<sub>2</sub> gas is expelled. DO NOT try to unscrew the CO<sub>2</sub> inflation head until it has warmed sufficiently to touch.
9. Keep out of reach of children.

1. Soll die CO<sub>2</sub>-Funktion mehrmals hintereinander genutzt werden, bitte zwischen jedem Vorgang ca. 20 Sekunden warten, damit die Gummidichtung im Inneren des Inflatorkopfes in seine ursprüngliche Position zurückkehren kann. Andernfalls könnte ein Gasleck entstehen und ein korrektes Befüllen verhindert werden.
2. Erst die CO<sub>2</sub>-Kartusche aufschrauben, dann die CO<sub>2</sub>-Funktion verwenden. Wird dies nicht beachtet, kann dies Funktionsstörungen an der Pumpe sowie Verletzungen verursachen.
3. Niemals die CO<sub>2</sub>-Kartusche entfernen, solange diese noch mit Gas befüllt ist. Gaskartusche vor dem Entfernen vollständig entleeren.
4. Öffnung des Inflatorkopfes stets von sich und anderen abgewandt halten, sobald die CO<sub>2</sub>-Kartusche angeschlossen wurde.
5. CO<sub>2</sub>-Funktion niemals verwenden, sofern Bauteile der Pumpe beschädigt sein sollten.
6. CO<sub>2</sub>-Kartusche niemals Hitze aussetzen oder bei Temperaturen über 49°C (120°F) sowie in geschlossenen Fahrzeugen lagern.
7. Sollte das Gas nicht ordnungsgemäß aus der CO<sub>2</sub>-Kartusche austreten, so könnte die Gummidichtung am Inflatorkopf eingefroren sein und den Gasaustritt behindern.
8. Der Pumpenzylinder und die CO<sub>2</sub>-Kartusche werden beim Entweichen des Gases sehr kalt. Inflatorkopf daher erst vom Ventil abschrauben, sobald sich dieser erwärmt hat.
9. Pumpe stets außerhalb der Reichweite von Kindern aufbewahren.

1. Lors d'une utilisation continue du gonfleur CO<sub>2</sub>, veuillez attendre 20 secondes entre chaque gonflages afin que le joint interne du gonfleur se remette en position initiale sinon des pertes de gaz peuvent se produire et affecter ainsi le fonctionnement.
2. Serrer les cartouches CO<sub>2</sub> avant tout gonflage. Ne pas respecter cette règle peut occasionner un mauvais fonctionnement et de possibles blessures.
3. **NE PAS retirer la cartouche CO<sub>2</sub> si celle-ci est toujours chargée en gaz. Décharger la cartouche complètement avant de la retirer.**
4. Lors de l'ouverture de la cartouche CO<sub>2</sub>, ne pas pointer le gonfleur vers vous ou vers les autres.
5. NE PAS utiliser le gonfleur CO<sub>2</sub> si vous constatez des parties endommagées ou cassées.
6. NE PAS exposer les cartouches CO<sub>2</sub> à la chaleur. Ne pas entreposer les cartouches CO<sub>2</sub> dans un endroit où la température est supérieure à 49°C (120°F), ni les entreposer dans un véhicule fermé.
7. Si le gaz CO<sub>2</sub> ne circule pas facilement, le joint en caoutchouc de la tête de gonflage peut être congelé, et empêcher l'écoulement de gaz CO<sub>2</sub>.
8. Le piston ainsi que la cartouche CO<sub>2</sub> peuvent devenir froid/glacé lorsque le gaz CO<sub>2</sub> est expulsé. NE PAS essayer de dévisser la cartouche CO<sub>2</sub> avant qu'elle n'ait réchauffé assez afin d'être touchée.
9. Garder hors de portée des enfants.

1. Si usa el inflador de CO<sub>2</sub> de manera continuada, espere 20 segundos entre cada bomba para que la junta de goma del interior de la cabeza del inflador retorne a su posición original.De otra manera, pueden producirse fugas y un mal inflado.
2. Apriete la bomba roscaada antes de usar la función de inflado con CO<sub>2</sub>. No hacerlo puede ocasionar daños y un mal funcionamiento.
3. **NO quite la bomba de CO<sub>2</sub> si sigue cargada con gas. Descargue completamente la bomba de CO<sub>2</sub> antes de quitarla.**
4. Cuando vacíe la bomba de CO<sub>2</sub>, coloque el inflador de CO<sub>2</sub> lejos de usted o de otros.
5. NO use el inflador de CO<sub>2</sub> si está roto o presenta algún daño.
6. NO exponga la bomba de CO<sub>2</sub> al calor o, la almacene a temperaturas superiores a 49°C o en vehículos cerrados.
7. Si el gas CO<sub>2</sub> no sale con suavidad, puede ser que la junta de goma de la cabeza de inflado se haya congelado e impida que el gas CO<sub>2</sub> salga.
8. La bomba y la bomba de CO<sub>2</sub> pueden ponerse extremadamente fríos/congelarse cuando el CO<sub>2</sub> sale. NO intente desenroscar la bomba de CO<sub>2</sub> del inflador hasta que se caliente lo suficiente.
9. Manténgala alejada de los niños.

1. Se utilizzate il gonfiatore di CO<sub>2</sub> continuamente, assicuratevi di aspettare 20 secondi in modo che il gommino interno alla testa della cartuccia, ritorni nella sua posizione iniziale. Altrimenti potrebbe esserci una perdita di gas, evitando un corretto gonfiaggio.
2. Stringere la cartuccia di CO<sub>2</sub> prima di iniziare a gonfiare con CO<sub>2</sub>. Nel caso non venga fatto può causare il fallimento dell'operazione e infortuni seri.
3. **NON rimuovere la cartuccia di CO<sub>2</sub> se ancora piena di gas. Scaricare completamente la cartuccia di CO<sub>2</sub> prima della rimozione.**
4. Quando aprite la cartuccia di CO<sub>2</sub>, allontanare il gonfiatore da voi e gli altri.
5. NON usare il gonfiatore di CO<sub>2</sub> se vi sono danni o rotture.
6. NON esporre la cartuccia di CO<sub>2</sub> a fonti di calore o conservare in luoghi oltre i 120°F (49°C) e/o in macchina.
7. Se il gas CO<sub>2</sub> non fuoriesce correttamente, il sigillo della gomma può congelarsi e impedire il gonfiaggio.
8. La testa e la cartuccia di CO<sub>2</sub> possono diventare estremamente freddi/gelate quando il gas viene espulso. NON cercare di svitare la testa di gonfiaggio di CO<sub>2</sub> fino a quando la testa non risulta abbastanza calda al tatto.
9. Tenere lontano dalla portata dei bambini.

1. Jeśli używasz pompki CO<sub>2</sub> w sposób ciągły, odczekaj 20 sekund pomiędzy wkładami, aż gumowy pierścień wewnątrz głowicy powróci do swojej pierwotnej pozycji. W przeciwnym razie może dojść do wycieku gazu i uniemożliwić prawidłowe napełnianie.
2. Dokręć nabój przed napełnianiem. Niezastosowanie się do tego spowoduje nieprawidłowe działanie i może spowodować obrażenia.
3. **NIE wyjmuj nabój CO<sub>2</sub>, jeśli jest nadal napełniony gazem. Całkowicie rozładuj nabój CO<sub>2</sub> przed wyjęciem.**
4. Podczas otwierania nabój CO<sub>2</sub> skieruj pompkę CO<sub>2</sub> z dala od siebie i innych.
5. **NIE WOLNO** używać pompki CO<sub>2</sub>, jeśli jakakolwiek część jest pęknięta lub złamana.
6. Nie wystawiaj nabój CO<sub>2</sub> na działanie ciepła, nie przechowuj w temperaturze powyżej 49°C ani nie przechowuj w zamkniętych pojazdach.
7. Jeśli gaz CO<sub>2</sub> nie płynie płynnie, gumowa uszczelka głowicy pompującej może zostać zamrożona i utrudnić przepływ gazu CO<sub>2</sub>.
8. Podczas wyrzucania gazu CO<sub>2</sub>, cylinder i nabój CO<sub>2</sub> mogą stać się bardzo zimne. **NIE** próbuj odkręcać głowicy, dopóki nie ogrzeje się wystarczająco, aby można było ją dotknąć.
9. Trzymać poza zasięgiem dzieci.

1. CO<sub>2</sub> カートリッジを交換しながら連続して使用する場合は、CO<sub>2</sub>インフレーター ヘッド内のゴムシールが元の形状に戻るまで約20秒の間隔をあけてください。間隔をあげずにCO<sub>2</sub> カートリッジの交換をするとガスが漏れる恐れがあります。
2. CO<sub>2</sub> インフレーターを使用する前に、CO<sub>2</sub> カートリッジのネジ山がCO<sub>2</sub>カートリッジ接続口内に収まるまで締め込んでください。不正確な組み立ては正常な使用ができなかったり、ケガの原因になったりします。
3. **CO<sub>2</sub> カートリッジにガスがある間はCO<sub>2</sub> カートリッジを絶対に緩めないでください。CO<sub>2</sub> カートリッジを外す時は、CO<sub>2</sub> インフレーターヘッドを押し、ガスが完全に放出されているか確認してください。**
4. CO<sub>2</sub> カートリッジを外すときはCO<sub>2</sub> インフレーター ヘッドやCO<sub>2</sub>カートリッジ 接続口を、自身はもとより、他の人に向けないようにしてください。
5. ハブリッドロケットの構成部品が、ヒビ割れや破損している状態で使用しないでください。
6. CO<sub>2</sub> カートリッジは加熱、49℃以上の保管、閉め切った自動車の中での保管などほしないでください。
7. CO<sub>2</sub> ガスがスムーズに放出されないときは、CO<sub>2</sub> インフレーター ヘッド内のゴムシールが凍結し、CO<sub>2</sub> ガスの流れを妨げる可能性があります。
8. CO<sub>2</sub> ガスが放出されると、口金は非常に冷たく、霜が付くほど冷やされます。口金に触れることができる温度まで温まってから、ネジを緩め/トルクを外してください。
9. 子供の手が届かないところに保管してください。

1. CO<sub>2</sub> 가스 주입기를 연속으로 사용할 경우, 최초 가스 주입후 20초가 지난다음 주입하십시오. 연속으로 사용하면 내부 고무 패킹으로 가스가 누출 수 있습니다.
2. CO<sub>2</sub> 카트리지를 주입기 몸체와 잘 결합되어 있는지 확인하십시오. 나사산이 어긋나게 카트리지를 삽입하면 신체나 자전거에 손상을 입힐 수 있습니다.
3. CO<sub>2</sub> 가스가 남아 있을 경우, CO<sub>2</sub> 카트리지를 절대로 분리하지 마십시오. CO<sub>2</sub> 가스를 완전히 방출한 후 카트리지를 분리하십시오.
4. CO<sub>2</sub> 카트리지를 결합할 때, 주입기 헤드를 사용자나 사람이 있는 방향으로 돌리지 마십시오.
5. CO<sub>2</sub> 주입기 어떤 부분이라도 갈라져 있거나 깨져 있을 경우 절대로 사용하지 마십시오.
6. CO<sub>2</sub> 카트리지를 온도가 49°C 이상의 공간이나 화기가 있는 곳, 또는 자동차등 밀폐된 공간에 보관하지 마십시오. 카트리지가 폭발할 수 있습니다.
7. CO<sub>2</sub> 가스가 부드럽게 나오지 않으면 주입기 헤드의 팽킹 고무가 얼어 CO<sub>2</sub> 가스가 원활하게 나오지 않을 수 있습니다.
8. CO<sub>2</sub> 주입기를 사용자 CO<sub>2</sub> 카트리지와 밸브 몸체는 매우 차가워지며, 이슬이나 서리가 맺힐 수 있습니다. 밸브 몸체의 온도가 충분히 냉기가 없어질때까지 밸브 몸체를 만지지 마십시오.
9. 어린이의 손에 닿지 않는 곳에 보관하십시오.

1. 若需持續使用本產品，在更換下一瓶壓縮氣瓶時請先稍待20秒，待打氣筒內的頂針與橡皮圈恢復原有彈性與位置後再行安裝。否則可能會出現漏氣或是充氣不全的狀況。
2. 打氣前請將壓縮氣瓶旋緊，確認壓縮氣瓶上的牙紋已鎖入。錯誤的使用方式可能會造成產品或人員受傷。
3. 打氣過程中請勿將壓縮氣瓶取下。拆卸壓縮氣瓶前務必將氣瓶內的氣體完全洩除。
4. 拆卸壓縮氣瓶時，請勿將氣瓶朝向自己或他人，以免造成危險。
5. 壓縮氣瓶有任何破壞損傷時，請勿使用。
6. 請勿將壓縮氣瓶暴露在高熱的環境下，如溫度高於120°F (49°C)，或是置於封閉的車輛內。
7. 使用時若發現出氣變得緩慢，可能是氣瓶與內部結構結霜導致出氣不順。待退霜之後即可再度使用。
8. 二氧化碳通過時，氣瓶頭可能出現極度冰冷結霜的現象。請勿在氣瓶頭尚未恢復正常溫度或是結束打氣動作前鬆脫氣瓶。
9. 操作時請遠離孩童，並將本產品放置於孩童不易取得的地方。

## WARRANTY

GARANTIE / GEWÄHRLEISTUNG / GARANTIA / GWARANCJA / 保証期間 / 품질보증 / 產品保固

2-year Warranty: All mechanical components against manufacturer defects only.

## Warranty Claim Requirements

To obtain warranty service, you must have your original sales receipt. Items returned without a sales receipt will assume that the warranty begins on the date of manufacture. All warranties will be void if the product is damaged due to user crash, abuse, system alteration, modification, or used in any way not intended as described in this manual.

\* The specifications and design are subject to change without notice.

Please contact your Topeak dealer with any questions. For USA customer service, call: 1-800-250-3068 www.topeak.com

2 Jahre Gewährleistung auf alle verbauten Teile, jedoch nur gegen Herstellermängel.

## Gewährleistungsansprüche

Sie benötigen Ihren Originalkaufbeleg um den Gewährleistungs-Service zu erhalten. Bei Artikel die ohne Kaufbeleg eingeschickt werden, wird davon ausgegangen, dass die Gewährleistung mit dem Herstellungsdatum beginnt. Alle Gewährleistungsansprüche werden ungültig, wenn der Artikel auf Grund eines Unfalls beschädigt oder zweckentfremdet wurde, Systemänderungen oder andere Veränderungen vorgenommen wurden oder der Artikel anderweitig verwendet wurde als in diesem Handbuch beschrieben.

\* Änderungen in Design und Eigenschaft bedürfen keiner vorherigen Ankündigung.

Topeak Produkte sind ausschließlich im Fahrradfachhandel erhältlich. Bitte nehmen Sie Kontakt mit Ihrem nächsten Topeak Händler auf, um offene Fragen zu klären. Für Kunden in Deutschland, Tel. 0261-899998-28.

Garantie de 2 ans : toutes parties mécaniques contre tout défaut de fabrication.

## Demande de garantie

Pour bénéficier de notre service de garantie, vous devez être en possession de la facture d'achat originale. Si le produit nous est retourné sans cette facture d'achat, nous considérons la date de fabrication comme début de la garantie. Toute garantie sera considérée comme nulle si le produit à été endommagé suite à une chute, à un abus, une surcharge, à un quelconque changement ou modification ou à une utilisation autre que celle décrite dans ce manuel.

\* Les spécifications et l'apparence peuvent être sujettes à certaines modifications.

Contactez votre revendeur Topeak si vous avez a moindre question.

For USA customer service call : 1-800-250-3068 / www.topeak.com

Disponen de 2 años de garantía : Todos los componentes mecánicos con algún defecto de fabricación.

## Requerimientos para Reclamación de la Garantía

Para obtener la garantía debe disponer del justificante de compra, sin el recibo de compra se considerará como fecha de inicio de la garantía la fecha de fabricación. No se considerarán cubiertos por la garantía los artículos dañados por golpes, abuso o alteraciones del sistema, modificaciones, o utilización de otra manera o para otros usos a los descritos en este manual.

\* Las especificaciones y diseño están sujetos a cambios sin notificación previa.

Por favor, contacte con su distribuidor Topeak para cualquier pregunta. garantias@servixt.com www.servixt.com, www.topeak.com

2 Anni di garanzia : solo per difetti elettronici e meccanici di fabbricazione.

## Condizioni di garanzia

Per usufruire della garanzia è necessario essere in possesso dello scontrino originale di acquisto. In caso il prodotto ci venga restituito senza lo scontrino la garanzia decorrerà dalla data di fabbricazione. La garanzia decadrà qualora il prodotto venga danneggiato da uso improprio, sovraccarico, modifiche o utilizzato in maniera diversa da quella descritta nelle presenti Istruzioni d'uso.

\* Le caratteristiche del prodotto possono essere cambiate senza preavviso.

I prodotti Topeak sono in vendita nei negozi specializzati per ciclisti. Per ogni richiesta o chiarimento rivolgetevi al rivenditore Topeak più vicino. Sito web: www.topeak.com

ご購入日より2年間：製造上の欠陥による機械部品の不良が対象です。

## 保証の請求

保証を受けるには、ご購入の日付のついた領収書が必要です。領収書なしで保証を受ける場合の保証期間は製造年月日から起算させていただきます。お客様の事故などによる外傷、誤使用、改造、およびこの取扱説明書に従わない本来の用途以外のご使用による故障は保証を受けられません。

故障した製品は故障状況明記して、お買上りの販売店へお持ちください。お送りになる場合の送料はお客様にてご負担をお願いします。

\* スペックやデザインは改良のため予告なく変更されることがあります。

トピーク製品は全国有名自転車店でお買い求めいただけます。

ご購入は、最寄りのトピーク正規販売店へどうぞ。

Website : www.topeak.jp

제한적 2년 품질 보증 : 소비자 과실을 제외한 제조과정상 모든 요인에 대하여 2년간 보증합니다.

## 품질 보증을 위한 필요조건

품질 보증 서비스를 받기 위해서는 반드시 원본 구매 영수증을 제시해야 합니다. 구매 영수증이 없는 경우, 모든 제품은 그 제품의 가장 최초의 제조일로부터 3개월 후를 구입일로 인정합니다. 본 제품을 사용 중 외부의 충격으로부터 손상되었거나 사용자의 오용, 남용, 임의 개조, 변경 또는 사용설명서에 기술한 내용에 맞지 않게 사용된 경우 품질 보증을 받을 수 없습니다. \* 제품의 제원이나 디자인은 사전 공지 없이 변경될 수 있습니다.

토피크의 제품은 전문 대리점에서 구입 가능합니다. 제품문의: (주)하이랜드스포츠 TEL.031-8022-7510

웹사이트: www.hs.co.kr, www.topeak.com

## 保固要求

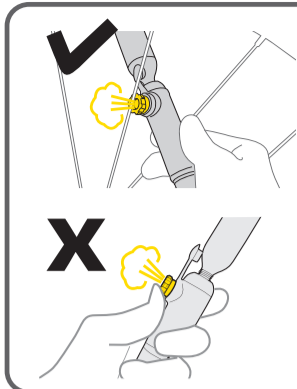
申請保固期限中的服務，須檢具購買時之發票，若無法提供，則其保固期限將自製造日期開始算起。

若因使用者不慎摔壞、使用不當、自行改裝、更改系統或未能按照說明書上的正確操作方式，本產品將不被列入保固範圍。

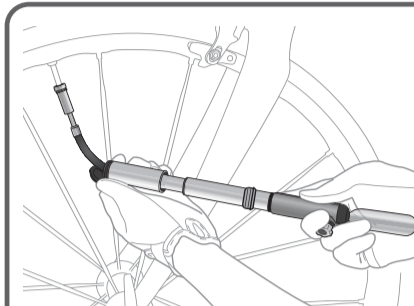
\* 本公司保留產品規格變更之權利。

Topeak 產品相關的資訊，請洽詢 Topeak 當地授權的經銷商。

網址 : www.topeak.com



After each inflation, make sure all CO<sub>2</sub> gas has been discharged by pushing the CO<sub>2</sub> inflation head several times.



The mini pump handle and CO<sub>2</sub> cartridge should be held together when pumping. DO NOT hold the CO<sub>2</sub> cartridge only!



## WARNING / WARNUNG / AVERTISSEMENT / ATENCION / ATTENZIONE / 警告 / 경고 / 警告

- Read this User's Guide thoroughly, comply with all instructions, and understand safety information before first use.
- To avoid possibly freezing your hand, make sure to wear full finger gloves before operation.
- CO<sub>2</sub> cartridge contains compressed high pressure CO<sub>2</sub> gas. Incorrect operation poses potential risk of harm to you or others nearby.
- During operation, DO NOT point the CO<sub>2</sub> cartridge towards you or others.
- Ensure that the inner tube valve is open before inflating with CO<sub>2</sub> cartridge.
- Before disengaging CO<sub>2</sub> cartridge, insure all CO<sub>2</sub> gas has discharged. Failure to do so may cause bodily harm or damage to inflator head.
- Recommend to use Topeak Threaded CO<sub>2</sub> cartridges only.

- Vor der ersten Nutzung bitte die Gebrauchsanweisung aufmerksam lesen, alle Anweisungen gewissenhaft befolgen und mit den Sicherheitsinformationen vertraut machen.
- Zum Schutz der Hände vor Erfrierungen durch die kalte Kartusche empfehlen wir das Tragen von Langfingerhandschuhen.
- Die CO<sub>2</sub>-Gewindekartusche beinhaltet hochkomprimiertes Gas. Eine unsachgemäße Verwendung kann zu Verletzungen führen.
- CO<sub>2</sub>-Gewindekartusche während der Anwendung niemals auf sich selbst oder andere richten.
- Darauf achten, dass das Ventil des Schlauches/Reifens geöffnet ist, bevor die CO<sub>2</sub>-Kartusche zum Befüllen angesetzt wird.
- Darauf achten, dass die CO<sub>2</sub>-Kartusche vollständig entleert ist, bevor diese abgeschraubt wird, da es sonst zu Verletzungen oder zu Beschädigungen kommen kann.
- Empfehlen für Topeak CO<sub>2</sub>-Gewindekartuschen.

- Leggere questa manuale d'uso e tutte le istruzioni attentamente prima dell'utilizzo.
- Onde evitare congelamento alle mani, assicuratevi di indossare i guanti prima dell'uso.
- Le cartucce di CO<sub>2</sub> contengono aria compressa e gas CO<sub>2</sub>. L'uso incorretto può creare danni a se stessi o agli altri.
- Durante l'operazione, NON avvicinare la cartuccia di CO<sub>2</sub>.
- Assicuratevi che la valvola interna sia aperta prima di ogni gonfiaggio di CO<sub>2</sub>.
- Prima di rimuovere la cartuccia di CO<sub>2</sub>, assicuratevi che il gas CO<sub>2</sub> sia esaurito. Il fallimento di questa operazione può causare danni alle persone o alla testa di gonfiaggio.
- Si consiglia il solo uso delle cartucce filettate di CO<sub>2</sub> Topeak.

- Lesen Sie diese Anleitung bitte sorgfältig, befolgen Sie die Anweisungen und machen Sie sich mit den Sicherheitsinformationen vor dem Erstgebrauch vertraut.
- Um ein mögliches Erfrieren Ihrer Hand zu vermeiden, sollten Sie bei der Anwendung der Pumpe Langfingerhandschuhe tragen.
- Die CO<sub>2</sub> Patrone beinhaltet verdichtetes, Hochdruck-CO<sub>2</sub> Gas. Eine unsachgemäße Verwendung kann zu Verletzungen führen.
- Richten Sie die CO<sub>2</sub> Patrone während der Anwendung niemals auf sich selbst oder andere.
- Achten Sie darauf, dass das Schlauchventil offen ist, bevor Sie mit der CO<sub>2</sub> Pumpe arbeiten.
- Achten Sie darauf, dass das CO<sub>2</sub> Gas vollständig entwichen ist, bevor Sie die Patrone lösen, da es sonst zu Verletzungen oder zu Beschädigungen an der Pumpe kommen kann.
- Die Verwendung von Topeak CO<sub>2</sub> Patronen wird empfohlen.

- Lea completamente esta Guía del Usuario con todas sus instrucciones y entienda la información de seguridad antes del primer uso.
- Para evitar la posible congelación de su mano, póngase unos guantes que cubran los dedos antes de usarlo.
- Los cartuchos de CO<sub>2</sub> contienen gas CO<sub>2</sub> comprimido a alta presión. Un manejo incorrecto puede ocasionarle daños a usted o a personas cercanas.
- Durante el manejo de los cartuchos de CO<sub>2</sub>, NO los apunte hacia usted u otros.
- Asegúrese que la válvula de la cámara esta abierta antes de inflar con el cartucho de CO<sub>2</sub>.
- Antes de desconectar el cartucho de CO<sub>2</sub>, asegúrese que todo el gas CO<sub>2</sub> se ha descargado. No hacerlo así puede causar daños a usted o a la cabeza de inflado.
- Se recomienda el uso de cartuchos de CO<sub>2</sub> Topeak solamente.

## CO2 INFLATOR series

| TIRE SIZE                     | 16g Cartridge                      |                                |
|-------------------------------|------------------------------------|--------------------------------|
| ROAD 700C x 23                | * 130 PSI / 9.0 BAR                |                                |
| ROAD 700C x 25                | * 100 PSI / 6.9 BAR                |                                |
| TOURING 700C x 28             | 88 PSI / 6.0 BAR                   |                                |
| CROSS 700C x 35               | 58 PSI / 3.9 BAR                   |                                |
| MTB 24" x 2.0                 | * 42 PSI / 2.9 BAR                 |                                |
| MTB 26" x 1.95                | * 40 PSI / 2.7 BAR                 |                                |
| MTB 26" x 2.4                 | 27 PSI / 1.9 BAR                   |                                |
| MTB 27.5" x 2.4               | 26 PSI / 1.8 BAR                   |                                |
| MTB 27.5" plus x 3.0          | 9 PSI / 0.6 BAR                    |                                |
| 29er 29" x 2.1                | 31 PSI / 2.1 BAR                   |                                |
| FAT TIRE                      |                                    |                                |
| * Best fit tire pressure      | * Optimaler Reifendruck            | * Pressions recommandées       |
| * Mejor presión de neumáticos | * Pressione di gonfiaggio ottimale | * Właściwie ciśnienie w oponie |
| * 最適な空気圧                      | * 타이어에 맞는 카트리지 용량                  | * 最適用胎壓                        |

\* Actual inflation pressure may vary.

\* Tatsächlicher Luftdruck kann variieren.

\* La pression de gonflage réelle peut varier.

\* La presión de inflado puede variar.

\* La pressione di gonfiaggio può variare.

\* Faktycznie ciśnienie może się różnić.

\* 上記の表は参考値です。実際の空気圧とは異なる場合があります。

\* 실제 팽창 압력은 다를 수 있습니다.

\* 實際使用數據則依不同車種而異。

## SPARE PARTS / ERSATZTEILE / PIÉCES DÉTACHÉES / REPUESTOS / PARTI DI RICAMBIO

/ スペア パーツ / CO2 카트리지 추가 구매용 / 選購配件

16g Threaded CO<sub>2</sub> cartridge16 g CO<sub>2</sub>-GewindekartuscheCartouches CO<sub>2</sub> de 16g filettéesBombonas roscadas de CO<sub>2</sub> de 16gCartucce di CO<sub>2</sub> filettata da 16 gr16g ネジ付CO<sub>2</sub> カートリッジ16g 스레드 CO<sub>2</sub> 카트리지16g 鎖牙式 CO<sub>2</sub> 壓縮氣瓶

Art no.TCOT-2

(2 pieces)

Art no.TCOT-5

(6 pieces)