

TUBIMASTER RXT PRO

for ROAD

- A Nano AirBooster
- B 16g CO2 cartridge
- C TubiCartridge R16
- E Chain Tool
- F CNC machined 9 Function Folding Tool
- G Repair Plug Compartment - 3.5mm x 50mm Tire Repair Plugs x 5pcs
- H 1.5mm PLUG INSERTION TOOL
- I Nano AirBooster
- J Inflation End Fits Presta and Schrader valves
- K CO2 Cartridge End Compatible with threaded 16g or 25g cartridges

TUBIMASTER MXT

for MTB

- A Nano AirBooster
- B 25g CO2 cartridge
- C TubiCartridge MT25
- D Knife with Holder
- E Nano AirBooster
- F Inflation End Fits Presta and Schrader valves
- G CO2 Cartridge End Compatible with threaded 16g or 25g cartridges

Mini 9 Pro

CNC machined 9 Function Folding Tool

- A Nano AirBooster
- B 25g CO2 cartridge
- C TubiCartridge MT25
- D Knife with Holder
- E Nano AirBooster
- F Inflation End Fits Presta and Schrader valves
- G CO2 Cartridge End Compatible with threaded 16g or 25g cartridges

EN DE FR ES IT
PL JP KR CH

Multiple Mounting Options

HOW TO USE NANO AIRBOOSTER

VERWENDUNG DES NANO AIRBOOSTER / COMMENT UTILISER LE NANO AIRBOOSTER / COMO USAR NANO AIRBOOSTER / COME UTILIZZARE NANO AIRBOOSTER / JAK UŻYWAĆ NANO AIRBOOSTER / ナノエアブースターの使用方法 / NANO AIRBOOSTER 사용법 / 如何操作NANO AIRBOOSTER

A + B

Inflation

Inflation from valve

Thread in CO2 cartridge

Presta Valve

CO2-Kartusche in den Nano AirBooster schrauben
Visser la cartouche CO2
Enrosacar cartucho de CO2
Cartuccia filettata di CO2
Wkręć nabój CO2
CO2カートリッジを接続口
にねじ込みます
CO2 카트리지를 돌려서 끼웁니다
轉緊 CO2 壓縮氣瓶

Schrader Valve

Placer et visser l'embout sur la valve Schrader
Instalar y enrosacar en la válvula Schrader
Installare la testa di gonfiaggio nella valvola Schrader
Zamontuj i nakręć głowicę pompująca na zawór Schrader
인플레이터헤드를 미스(バルブ)에 끼웁니다
Pumpenkopf auf das Schrader-Ventil schrauben
Placer et visser l'embout sur la valve Schrader
Instalar y enrosacar en la válvula Schrader
Installare la testa di gonfiaggio nella valvola Schrader
Zamontuj i nakręć głowicę pompująca na zawór Schrader
인플레이터헤드를 미스(バル브)에 끼웁니다
Pumpenkopf auf das Schrader-Ventil schrauben

Start & regulate CO2 flow by 1/2 turn to release CO2

Das Befüllen mittels einer halben Umdrehung der CO2-Kartusche gegen den Uhrzeigersinn starten und anschließend den Durchfluss mittels Drehen der CO2-Kartusche regulieren
Commencer par réguler le flux de CO2 en tournant la cartouche d'un demi tour

Den Durchfluss mittels vollständigem Einschrauben der CO2-Kartusche in den Nano AirBooster beenden
Arrêter le flux de CO2 en resserrant la cartouche de CO2 dans le "nano airbooster"
Vaciar completamente el cartucho de CO2 después de inflar el neumático
Interrompere il flusso di CO2 stringendo la cartuccia nell'adattatore Nano AirBooster
Zatrzymaj przepływ CO2 dokręcając nabój do Nano AirBooster
CO2 카트리지를 조이면, 에어의放出が止まります
주입기에 CO2 카트리지를 잠금 CO2를 주입하십시오
重新鎖緊氣瓶以停止充氣
重新鎖緊氣瓶以停止充氣

Stop the CO2 flow by tightening the CO2 cartridge into Nano AirBooster

Den Durchfluss mittels vollständigem Einschrauben der CO2-Kartusche in den Nano AirBooster beenden
Arrêter le flux de CO2 en resserrant la cartouche de CO2 dans le "nano airbooster"
Vaciar completamente el cartucho de CO2 después de inflar el neumático
Interrompere il flusso di CO2 stringendo la cartuccia nell'adattatore Nano AirBooster
Zatrzymaj przepływ CO2 dokręcając nabój do Nano AirBooster
CO2 카트리지를 조이면, 에어의放出が止まります
주입기에 CO2 카트리지를 잠금 CO2를 주입하십시오
重新鎖緊氣瓶以停止充氣
重新鎖緊氣瓶以停止充氣

WARNING / WARNUNG / AVERTISSEMENT / ATENCIÓN / ATTENZIONE / OSTRZEŻENIE / 警告 / 경 고 / 警告

When threading CO2 cartridge into Nano AirBooster, a small amount of CO2 gas will eject momentarily

Beim Einschrauben der CO2-Kartusche in den Nano AirBooster entweicht kurzzeitig eine kleine Menge CO2
Lorsque vous enflez la cartouche de CO2 dans le Nano AirBooster, une petite quantité de gaz CO2 s'éjectera momentanément
Al enrosacar el cartucho de CO2 en el Nano AirBooster, una pequeña cantidad de gas CO2 se expulsará momentáneamente
urante l'avvitamento della cartuccia CO2 in Nano AirBooster, potrebbe essere espulsa momentaneamente una piccola quantità di gas CO2
Podczas wkręcania nabój CO2 do Nano AirBooster przez chwilę ucieka niewielka ilość gazu
CO2カートリッジをナノエアブースターに装着すると、少量のCO2ガスが瞬間的に排出されます
CO2 카트리지를 결합시 소량의 CO2가 순간적으로 주입기를 통해 배출 되오니 주의해주시기 바랍니다
當氣瓶轉入NANO AIRBOOSTER時，刺穿的瞬間會有些微氣體噴出
當氣瓶轉入NANO AIRBOOSTER時，刺穿的瞬間會有些微氣體噴出

IMPORTANT NOTE / WICHTIGER HINWEIS / NOTE IMPORTANTE / NOTA IMPORTANTE / IMPORTANTI / WAŻNE / 重要 / 중요한 알림사항 / 注意

Make sure air flows properly before inflating

Schrader Valve

Vor dem Befüllen sicherstellen, dass ein ordnungsgemäß er Luftstrom gewährleistet ist
Assurez-vous que l'air circule correctement avant de gonfler
Assurez-vous que le flujo de aire sea apropiado antes del inflado
Assicurarsi che l'aria circoli correttamente prima di gonfiare

Presta Valve

Przed pompowaniem upewnij się, że powietrze przepływa prawidłowo
에어를 충전하는 전에, 에어가正しく放出されていることを確認してください
공기 주입전 밸브를 돌려 이상이 없는지 확인하십시오
打氣之前，請按壓氣嘴頭確認內胎空氣流動正常

TUBELESS TIRE REPAIR

REPARATUR VON TUBELESS-REIFEN / RÉPARATION PNEU TUBELESS / REPARACIÓN DE NEUMÁTICOS TUBELESS / RIPARAZIONE DELLE COPERTURE TUBELESS / NAPRAWA OPON BEZDĘTKOWYCH / チューブレスタイヤのパンク修理方法 / 튜블리스 타이어 수리 방법 / 無內胎輪胎補胎 / 无内胎輪胎補胎

C

Repair

Plug and seal to repair tire

Use the Reamer to roughen the area around the hole before repair

Utilice la lima para raspar el área alrededor del orificio antes de la reparación
Utilizzare l'alesatoio per irruvidire l'area intorno al foro prima della riparazione
Użyj rozwiertaka, aby przed naprawą zmatowić obszar wokół otworu
修理前にリーマーを使用して穴の周囲を削ります
플러그 삽입전 Reamer를 사용하여 구멍 주변을 정리하십시오
補胎前可使用銳角粗化漏氣孔周圍
Das Loch mit Hilfe des Aufreibers vor der Reparatur aufräuen
Utiliser la lime pour gratter l'intérieur du trou avant la réparation.

Insert a repair plug through slot of the Plug Tool

Einen Plug in die Gabel des Plug-Einstechers fädeln
Insérer la mèche tubeless au travers de l'aiguille de l'outil
Inserte una mecha de reparación a través de la ranura de la herramienta
Inserire una striscia per la riparazione lungo il beccuccio dell'utensile
Włóż wtyczkę przez szczelinę narzędzia Plug Tool
プラグツールをすばやくタイヤの穴に差し込みます
그림과 같이 틀 끝에 플러그를 삽입하여 구멍난 곳에 삽입하십시오
放置補胎條於工具叉
放置補胎條於工具叉

Insert Plug Tool into the puncture with 10-15mm of the repair plug ends remaining outside of tire

Plug soweit in den Reifen einstecken, bis noch jeweils 10-15 mm der beiden Plug-Enden herausstehen
Insérez l'outil pour mèche dans la crevaison et retirez-le lorsqu'il reste 10 à 15 mm des extrémités de la mèche de réparation à l'extérieur du pneu
Insertar la mecha en el agujero. Deberían sobresalir unos 10-15mm de la mecha
Inserire il beccuccio dell'utensile nella foratura fino a che le estremità della striscia per la riparazione non fuoriescano di soli 10-15mm
Włóż sztydło do miejsca przebicia i usuń kiedy 10-15mm zatyczki pozostaje na zewnątrz opony
プラグが10-15mmタイヤから突き出るまで挿入して下さい
Plug의 끝 부분이 10-15mm가량 남을때까지 Plug Tool를 삽입하십시오
外胎上保留約10-15mm長的補胎條
外胎上保留約10-15mm長的補胎條

Make sure to hold the repair plug while extracting the Plug Tool from puncture to prevent accidental removal of the repair plug

Den Plug beim Herausziehen des Plug-Einstechers fixieren, um ein versehentliches Entfernen des Plugs aus dem Loch zu verhindern.
Assurez-vous de bien maintenir l'outils lors de l'extraction de l'aiguille du pneu pour éviter de retirer la mèche.
Asegúrese de sujetar la mecha de reparación mientras extrae la herramienta del orificio para evitar la extracción accidental de esta
Assicurarsi di bloccare la striscia per la riparazione durante l'estrazione dell'utensile dal foro per prevenire la rimozione accidentale
Upewnij się, że trzymasz zatyczkę podczas wyjmowania narzędzia z dziury, aby zapobiec przypadkowemu jej wyjęciu
プラグツールを引き抜くときは、プラグが外れないように必ずプラグを押さえてください
플러그가 빠지지 않도록 잡고 플러그를 빼내십시오
請確實壓住補胎條後拔出工具叉，避免補胎條脫落。
請確實壓住補胎條後拔出工具叉，避免補胎條脫落。

Extract Plug Tool

Plug-Einstecher herausziehen
Sortir l'outil pour mèche
Extraer punzón
Estrarre l'utensile per inserimento striscia
Wyjmij sztydło
プラグツールを引き抜いてください
Plug Tool를 완전히 뽑아주십시오
拔出工具

REPAIR AND DIRECT INFLATE

REPARATUR MIT DIREKTEM BEFÜLLEN / RÉPARATION / REGONFLAGE INSTANTANÉ / REPARACIÓN / INFLADO DIRECTO / RIPARAZIONE / GONFIAGGIO DIRETTO / NAPRAWA / BEZPOŚREDNIE POMPOWANIE / パンク修理 / 空氣的充填方法 / 수리 / 직접 공기 주입 방법 / 補胎 / 直接充氣 / 补胎 / 直接充氣

A + B + C

One step repair & inflation

Repair, install inflator, then direct inflate

Insert a repair plug through slot of the Plug Tool

Insert Plug Tool into the puncture with 10-15mm of the repair plug ends remaining outside of tire

Remove cover

Install CO2 inflator and CO2 Cartridge for direct inflation (See above section on How to Use Nano Booster)

Abdeckung entfernen
Retirer le couvercle
Quitar la tapa
Rimuovere la capsula
Zdejmiij pokrywę

カバーを外します
삽입되어 있는 상태에서 커버를 풀어 제거 해 주십시오
移除蓋子

IMPORTANT NOTE / WICHTIGE HINWEISE / NOTE IMPORTANTE / NOTA IMPORTANTE / NOTE IMPORTANTI / WAŻNE / 重要 / 중요한 알림사항 / 注意

Due to the cold CO2 inflation, the repair plug will harden and it will be difficult to remove the Plug Tool. Wait 2 minutes for the repair plug to soften, then remove the Plug Tool

Durch das Befüllen des Reifens mit CO2 verhärtet der eingesteckte Plug, sodass sich der Plug-Einstecher nur noch schwer entfernen lässt. Nach dem Befüllen des Reifens 2 Minuten warten bis der Plug wieder erweicht ist und erst dann den Plug-Einstecher entfernen
Debio al frío del CO2 durante el inflado, la mecha se endurecerá y será difícil quitar la herramienta. Espere 2 minutos para que la mecha se ablande, luego retire la herramienta
Z powodu wtyczania zimnego CO2 korek naprawy stwardnieje i trudno będzie wyjąć narzędzie. Pocekalaj 2 minuty, aż wtyczka zmięknie, a następnie wyjmij narzędzie
CO2가 배출されると冷氣でプラグが硬化し、プラグツールが取り外しにくくなります。プラグが柔らかくなるまで2分ほど待ってから、プラグツールを引き抜きます
차가운 CO2로 인해 플러그가 딱딱해져 공구를 분리하기 어려우니, Plug가 부드럽워질 때까지 2분간 기다린 후 공구를 잘라내십시오
結果打氣後，補胎條會呈現結凍狀態難以拔起，請等待2分鐘，待補胎條解凍後再拔出補胎工具
結束打氣後，補胎條會呈現結凍狀態難以拔起，請等待2分鐘，待補胎條解凍後再拔出補胎工具

Trim repair plug excess

Überstehende Plug-Enden abschneiden
Coupez l'excédant de mèche
Recorte el exceso de mecha de reparación
Tagliare la striscia in eccesso
Przytnij nadmiar wtyczki
余分なプラグを切り取ります
수리 후 밖으로 나온 플러그는 잘라내십시오
裁剪掉多餘的補胎條
裁剪掉多餘的補胎條

Please refer to TUBELESS TIRE REPAIR C-1 section
Bitte den Anweisungen zur REPARATUR VON TUBELESS-REIFEN im Abschnitt C-1 folgen
Veuillez vous référer à la section C-1 RÉPARATION PNEU TUBELESS
Consulte la sección C-1 para la REPARACIÓN DE NEUMÁTICOS SIN CÁMARA
Si prega di fare riferimento alla sezione RIPARAZIONE DELLE COPERTURE TUBELESS C-1
Zapoznaj się z sekcją C-1 NAPRAWA OPON BEZDĘTKOWYCH
チューブレスタイヤのパンク修理方法C-1を参照してください。
튜블리스 타이어 수리 C-1 섹션을 참고하십시오
請參照無內胎輪胎補胎C-1修理方式操作
請參照無內胎輪胎補胎C-1修理方式操作

CO2-Inflator und CO2-Kartusche für direktes Befüllen aufschrauben (Vor Verwendung des Nano AirBoosters bitte den entsprechenden Abschnitt dieser Bedienungsanleitung lesen)
Zainstaluj pompkę i nabój CO2 do bezpośredniego pompowania (Zobacz powyżej) jak korzystc z Nano Booster)
CO2 인플레이터를を取り付けて空気を充填します (ナノエアブースターの使用方法に際しては上記を参照ください)
공기 주입을 위해 CO2 인플레이터를 장착 후 공기트리지를 장착해 주십시오 (Nano Booster 사용 방법 참조)
安裝CO2充氣頭和CO2氣瓶以進行補胎與直接打氣 (請參閱上方如何使用Nano AirBooster)
安裝CO2充氣頭和CO2氣瓶以進行補胎與直接打氣 (請參閱上方如何使用Nano AirBooster)

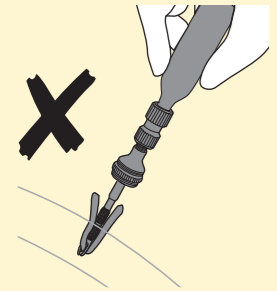


TUBIMASTER RXT PRO / TUBIMASTER MXT

PREPARE TO RIDE

IMPORTANT NOTE / WICHTIGE HINWEISE / NOTE IMPORTANTE / NOTA IMPORTANTE / NOTE IMPORTANTI / WAŻNE / 重要 / 중요한 알림사항 / 注意 / 注意

To prevent accidental discharge, do not repair tire puncture while an unused CO2 cartridge is mounted in the CO2 inflator



Reifenreparatur nicht beginnen, wenn am CO2-Inflator eine gefüllte CO2-Kartusche montiert ist, um ein versehentliches Ausströmen des Gases zu verhindern.

Afin d'éviter toute perte de gaz, ne pas utiliser de cartouche CO2

Para evitar descargas accidentales, no repare el pinchazo de un neumático mientras haya un cartucho de CO2 sin usar montado en el inflador de CO2

Per prevenire la scarica accidentale, non procedere con la riparazione della copertura se l'adattatore monta una cartuccia CO2 inutilizzata

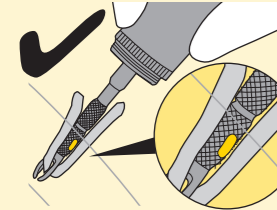
Aby zapobiec przypadkowemu rozładowaniu, nie naprawiaj przebitej opony, gdy naboń CO2 jest zamontowany w pompce

予期せず空気が排出されることを防ぐため、未使用のCO2カートリッジをインフレーターに取り付けている状態でパンク修理作業を行わないで下さい

플러그 삽입시 인플레이터에 CO2 카트리지를 장착하여 손잡이 형태로 사용하지 마십시오. 카트리지가 가스 방출등으로 인해 부상을 초래할 수 있습니다.

為防止充氣意外，當安裝CO2氣瓶與充氣頭時，請勿進行補胎

When repairing a tire puncture, avoid twisting Plug Tool to keep the inflation orifice clear. If the inflation orifice is blocked by the repair plug, CO2 gas may leak from the tool during inflation



Den Plug-Einstecher während der Reparatur nicht verdrehen, um die CO2-Öffnung frei zu halten. Wenn die Öffnung durch den Plug blockiert ist, kann während des Befüllens fälschlicherweise CO2 aus dem Werkzeug austreten

Lors de la réparation d'un pneu, évitez tourner l'outil afin de garder l'orifice de gonflage ouvert. Si l'orifice est bouché par la mèche, le gaz risque de s'échapper lors du gonflage

Al reparar un pinchazo, evite girar la herramienta para mantener despejado el orificio de inflado. Si el orificio de inflado está bloqueado por la mecha de reparación, es posible que se escape gas CO2 durante el inflado.

Durante la riparazione di una foratura, evitare di girare l'utensile per mantenere il foro pulito. Se il foro è bloccato dalla striscia, il gas CO2 potrebbe uscire dall'uscire dall'utensile durante il gonfiaggio

Naprawiając opony należy unikać przekręcania narzędzia, aby otwór pompowania był czysty. Jeśli otwór jest zablokowany przez korek naprawczy, z narzędzia podczas napełniania może wydostawać się gaz CO2

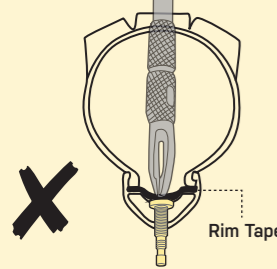
プラグツールを深く挿入しすぎないようにしてください。リムテープに穴が開いて、空気が漏れる可能性があります

플러그 삽입시 공구를 비틀지 마십시오. 플러그에 의해 공기 주입구 가 막힐 경우 틈에서 CO2 가스가 누출될 수 있습니다.

補胎時，避免過度旋轉工具以保持氣孔暢通，若補胎條堵塞氣孔可能會造成CO2回流洩氣

补胎时，避免过度旋转工具以保持气孔畅通，若补胎条堵塞气孔可能会造成CO2回流泄气

Do not insert the plug tool too deep, otherwise it may puncture the rim tape and cause an air leak



Plug-Einstecher niemals zu tief in den Reifen einstechen, da dieser andernfalls das Felgenband beschädigen und somit zu einer Undichtigkeit führen könnte

Ne pas enfoncer l'aiguille trop profondément au risque d'abimer le fond de jantes et causer des fuites d'air

No inserte la herramienta demasiado profundo, de lo contrario puede perforar el fondo de la llanta y causar una fuga de aire

Non inserire l'utensile troppo in profondità, altrimenti potrebbe forare il nastro del cerchio e causare una perdita d'aria

Nie wkładaj narzędzia do korków zbyt głęboko, w przeciwnym razie może przebić taśmę obręczy i spowodować wyciek powietrza

プラグツールを深く挿入しすぎないようにしてください。リムテープに穴が開いて、空気が漏れる可能性があります

틀을 깊게 삽입할 경우 림테이프에 손상이 발생하여 공기가 누출될 수 있습니다.

請勿將補胎工具刺太深，否則可能會刺破內胎襯帶，導致漏氣

请勿将补胎工具刺太深，否则可能会刺破内胎衬带，导致漏气

WARNING / WARNUNG / ATTENTION / AVISO / ATTENZIONE / OSTRZEŻENIE / 注意 / 경 고 / 警告

- If using the CO2 inflator continuously, make sure to wait 20 second in between cartridges for the rubber grommet inside the inflation head to return to its original position, otherwise a gas leak may occur and prevent proper inflation.
Tighten the CO2 cartridge before using CO2 inflation function. Failure to do so will cause improper operation and may cause injury.
DO NOT remove CO2 cartridge if it is still charged with gas. Completely discharge the CO2 cartridge before removal.
When opening the CO2 cartridge, point the inflator head away from yourself and others.
DO NOT use CO2 Inflator if any part is cracked or broken.
DO NOT expose the CO2 cartridge to heat, or store at temperature above 120°F (49°C), or store in enclosed vehicles.
Make sure to wear gloves when inflating to avoid injury.
The barrel and CO2 cartridge may become extremely cold / frosty when the CO2 gas is expelled.
DO NOT try to unscrew the CO2 inflation head until it has warmed sufficiently to touch.
Keep out of reach of children.
Periodically check the components are still securely fastened to your bike.

- Wenn der CO2-Inflator mehrmals hintereinander genutzt werden soll, bitte zwischen den Befüllvorgängen je 20 Sekunden warten, damit die Gummidichtung im Inneren des Inflatorkopfes in die ursprüngliche Position zurückkehren kann.
Vor dem Befüllen des Reifens auf eine korrekte Befestigung der CO2-Gewindekartusche achten.
Nichtbeachtung kann der CO2-Inflator beschädigt und Verletzungen verursacht werden.
CO2-Gewindekartusche NIEMALS entfernen, solange diese noch mit Gas befüllt ist.
Die Öffnung des Inflatorkopfes von sich und anderen abgewandt halten, sobald die CO2-Gewindekartusche eingeschraubt ist.
Den CO2-Inflator NICHT verwenden, wenn Bauteile beschädigt sind.
Die CO2-Gewindekartusche NIEMALS Hitze aussetzen und nicht bei Temperaturen über 49°C (120°F) sowie in geschlossenen Fahrzeugen lagern.
Zur Vermeidung von Verletzungen sollten bei der Verwendung der CO2-Gewindekartusche Handschuhe getragen werden.
Der CO2-Inflator und die CO2-Gewindekartusche werden beim Befüllvorgang sehr kalt.
CO2-Inflator stets außerhalb der Reichweite von Kindern aufbewahren.
Regelmäßig die sichere Montage aller Teile überprüfen.

- Si vous utilisez le gonfleur CO2 continuellement, assurez-vous de laisser un temps de repos de 20 seconds entre chaque gonflage pour laisser le temps à l'aiguille de reprendre sa place initial.
Serrez la cartouche CO2 avant de vous servir du gonfleur.
Ne pas retirer la cartouche CO2 si celle-ci n'est pas vide.
Lorsque vous retirez la cartouche CO2, orientez le gonfleur à l'écart de vous même ou d'autre personnes.
N'utilisez pas le gonfleur CO2 si certaine pièces sont endommagées.
N'exposez pas les cartouches CO2 à de la chaleur ou ne rangez pas les cartouches dans un environnement de plus de 49°C.
Assurez vous de porter des gantes lors de l'utilisation du gonfleur.
La cartouche de CO2 peut devenir extrêmement froide lorsque celle-ci est utilisée.
N'essayez pas de dévisser la cartouche si le gonfleur est encore froid.
Garder à l'écart des enfants.
Vérifier périodiquement le serrage des composant.

- In caso di utilizzo prolungato dell'adattatore CO2, assicurarsi di attendere 20 secondi al momento del cambio cartuccia per consentire all'occhiello in gomma interno al raccordo di tornare alla sua posizione originale, evitando così un'eventuale perdita di gas e un gonfiaggio non corretto.
Stringere bene la cartuccia CO2 prima del gonfiaggio.
NON rimuovere la cartuccia CO2 se contiene ancora gas.
Durante l'apertura della cartuccia, puntare il raccordo lontano da te e dagli altri.
Non usare l'adattatore CO2 in presenza di parti danneggiate o rotte.
NON esporre la cartuccia CO2 a fonti di calore e non riparla in luoghi con temperatura superiore a 120°F (49°) o all'interno di veicoli.
Assicurarsi di indossare dei guanti durante il gonfiaggio per prevenire eventuali lesioni.
Il serbatoio e la cartuccia CO2 potrebbero diventare estremamente freddi / ghiacciati durante il rilascio del gas CO2.
NON provare a svitare il raccordo di gonfiaggio prima del raggiungimento di una temperatura sufficientemente tiepida per toccarlo.
Tenere fuori dalla portata dei bambini.
Controllare periodicamente che tutti i componenti siano ancora fissati in sicurezza alla tua bici.

- Jeśli używasz pompki CO2 w sposób ciągły, odczekaj 20 sekund pomiędzy kolejnymi nabojami aż gumowy pierścień wewnątrz głowicy powróci do pierwotnego położenia, w przeciwnym razie może wystąpić wyciek gazu i niewłaściwe pompowanie.
Dokręć naboń CO2 przed użyciem funkcji napełniania.
Nie zastosowanie się do tego spowoduje nieprawidłowe działanie i może spowodować obrażenia.
Nie wjmuj naboju CO2, jeśli nadal jest napełniony gazem.
Podczas otwierania naboju CO2 kieruj głowicę pompki z dala od siebie i innych.
Nie UŻYWAJ pompki CO2, jeśli jakakolwiek część jest pęknięta lub złamana.
Nie wystawiaj naboju CO2 na działanie ciepła ani nie przechowuj w temperaturze powyżej 49°C (120°F) oraz w zamkniętych pojazdach.
Aby uniknąć obrażeń, zakładaj rękawiczki podczas pompowania.
Cylinder i naboń CO2 mogą stać się bardzo zimne / zamrożone podczas wypuszczania gazu CO2.
Nie próbuj odkręcać głowicy pompującej CO2, dopóki się nie ogrzeje.
Trzymaj poza zasięgiem dzieci.
Okresowo sprawdzaj, czy komponenty są nadal dobrze zamocowane do Twojego roweru.

- CO2 カートリッジを交換しながら連続して使用する場合は、CO2インフレーターヘッド内のゴムシールが元の形状に戻るまで約20秒の間隔をあけてください。
CO2 インフレーターを使用する前に、CO2 カートリッジのネジ山がCO2 カートリッジ接続口内に収まるまで締め込んでください。
CO2 カートリッジにガスがある間はCO2 カートリッジを絶対に握らないでください。
CO2 カートリッジを外す時は、CO2 インフレーターヘッドを押して、ガスが完全に放出されているか確認してください。
CO2 カートリッジを外すときはCO2 インフレーターヘッドやCO2 カートリッジ接続口を、自身はもとより、他の人に向けてないようにしてください。
エアースタールレース ボードの構成部品が、ヒビ割れや破損している状態で使用しないでください。
CO2 カートリッジは加熱、49°C以上での保管、閉め切った自動車の中での保管などはしないでください。
怪我を防ぐため、使用時はグローブを着用してください。
CO2 ガスが放出される時、口金は非常に冷たく、霜が付くほど冷やされます。
定期的コンポーネントが自転車にしっかりと固定されていることを確認してください。

- Si usa el inflador de CO2 de manera continuada, asegúrese de esperar a menos 20 segundos entre cada cartucho para que la goma en el interior del cabezal pueda volver a su posición original.
Apriete el cartucho de CO2 antes de utilizar la función de inflado.
NO retire el cartucho de CO2 si todavía está cargado de gas.
Descargar completamente el cartucho de CO2 antes de retirarlo.
Al abrir el cartucho de CO2, apuntar el cabezal del inflador lejos de usted y de los demás.
NO use el inflador de CO2 si alguna pieza está defectuosa o rota.
NO exponer el cartucho de CO2 al calor ni almacenar a una temperatura superior a 120 ° F (49 ° C), o en vehículos cerrados.
Asegúrese de usar guantes durante el inflado para evitar lesiones.
El cabezal y el cartucho de CO2 pueden volverse extremadamente fríos / helados mientras el gas CO2 se expulsa.
NO intente desenroscar el cabezal de inflado del cartucho de CO2 hasta que se haya calentado lo suficiente para tocarlo.
Mantener fuera del alcance de los niños.
Comprobar periódicamente que los componentes estén bien sujetos a su bicicleta.

- CO2 주입기를 연속으로 사용하는 경우, 주입기 헤드 내부의 고무 그로밋이 원래 위치로 돌아오도록 카트리지가 교체 사이에서 20 초 동안 기다려야 합니다.
CO2 주입 기능을 사용하기 전에 CO2 카트리지를 조이십시오.
CO2 카트리지에 가스가 남아있는 경우 주입기에서 분리하지 마십시오.
CO2 카트리지를 분리할 때는 주입기 헤드를 자신과 다른 사람으로부터 멀리하십시오.
CO2 주입기에 금이 가거나 파손된 부분이 있으면 사용하지 마십시오.
CO2 카트리지를 열에 노출시키거나 120°F (49°C) 이상의 온도 또는 밀폐된 차량에 보관하지 마십시오.
사용 시 부상 방지를 위해 장갑을 착용하십시오.
CO2 가스가 배출되면 배럴 및 CO2 카트리지가 극도로 차가워질 수 있습니다.
아이의 손이 닿지 않는 곳에 보관하십시오.
자전거에 장착하여 사용할 경우 주기적으로 구성품이 단단히 고정되어 있는지 확인하십시오.

- 若需持續使用本產品，在更換下一瓶壓縮氣瓶時，請先稍待20秒，待內部頂針與橡皮圈恢復原有彈性與位置後再安裝。
打氣前請旋緊壓縮氣瓶，確認壓縮氣瓶上的牙紋已鎖入。
打氣過程中請勿取下壓縮氣瓶。
拆卸壓縮氣瓶時，氣瓶方向請勿朝向自己或他人，以免危險。
當產品與氣瓶有任何破壞損傷時，請勿使用。
請勿將壓縮氣瓶暴露在高熱的環境下。
打氣前請務必配戴手套並確認壓縮氣瓶已經鎖緊。
二氧化碳通過時，氣嘴頭可能會出現極度冰冷或結霜的現象。
操作時請遠離孩童，並將本產品放置於孩童不易取得的地方。
請定期確認所有配件皆確實安裝妥當。

- 若需持续使用本产品，在更换下一瓶压缩气瓶时，请先稍待20秒，待内部顶针与橡皮圈恢复原有弹性与位置后再安装。
打气前请旋紧压缩气瓶，确认压缩气瓶上的牙纹已锁入。
打气过程中请勿取下压缩气瓶。
拆卸压缩气瓶时，气瓶方向请勿朝向自己或他人，以免危险。
当产品与气瓶有任何破坏损伤时，请勿使用。
请勿将压缩气瓶暴露在高热的环境下。
打气前请务必配戴手套并确认压缩气瓶已经锁紧。
二氧化碳通过时，气嘴头可能会出现极度冰冷或结霜的现象。
操作时请远离孩童，并将本产品放置于孩童不易取得的地方。
请定期确认所有配件皆确实安装妥当。

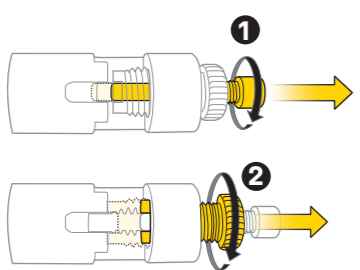
Use of tire repair plugs is for emergency repairs only. Check with a professional bicycle technician if your tire needs to be replaced before your next ride.

Die Plugs sind nur für Notreparaturen gedacht. Bitte vor der nächsten Fahrt an eine professionelle Fahrradwerkstatt wenden und dort überprüfen lassen, ob der reparierte Reifen ersetzt werden muss.
L'utilisation de mèche de réparation est une réparation de dernier recours.
El uso de mechas de reparación de neumáticos es solo para reparaciones de emergencia.
L'utilizzo delle strisce per la riparazione è solo per emergenza.

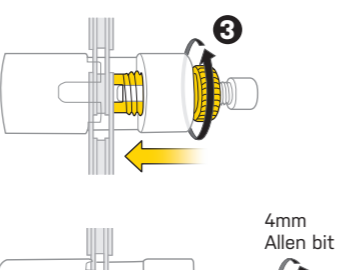
Użycie korków służy wyłącznie do napraw awaryjnych.
タイヤ修理のプラグは緊急修理用です。
타이어 수리 플러그는 긴급 수리용으로만 사용됩니다.
補胎條僅提供應急修補使用。
补胎条仅提供应急修补使用。

B + E + F Chain Tool

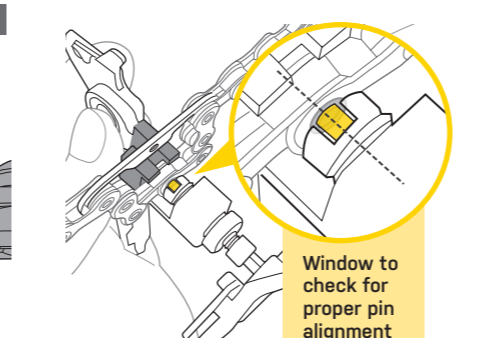
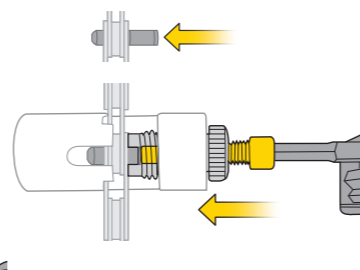
CHAIN BREAKER PIN RELEASE



CHAIN PIN REMOVAL



CHAIN PIN INSTALLATION



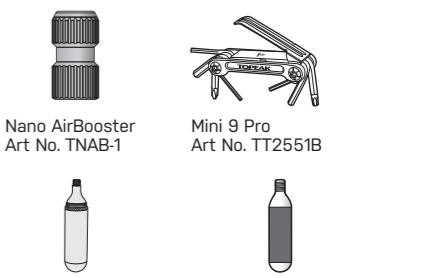
TIRE SIZE	16g Cartridge	25g Cartridge
ROAD 700c x 23	★ 130 PSI / 9.0 BAR	2 TIRES 90 PSI / 6.2 BAR
ROAD 700c x 25	★ 100 PSI / 6.9 BAR	2 TIRES 70 PSI / 4.8 BAR
TOURING 700c x 28	88 PSI / 6.0 BAR	★ 125 PSI / 8.5 BAR
CROSS 700c x 35	58 PSI / 3.9 BAR	★ 80 PSI / 5.5 BAR
MTB 24" x 2.0	★ 42 PSI / 2.9 BAR	2 TIRES 30 PSI / 2 BAR
MTB 26" x 1.95	★ 40 PSI / 2.7 BAR	2 TIRES 30 PSI / 2 BAR
MTB 26" x 2.4	27 PSI / 1.9 BAR	★ 41 PSI / 2.8 BAR
MTB 27.5" x 2.4	26 PSI / 1.8 BAR	★ 40 PSI / 2.8 BAR
MTB 27.5" plus x 3.0	9 PSI / 0.6 BAR	★ 18 PSI / 1.2 BAR
29er 29" x 2.1	31 PSI / 2.1 BAR	★ 46 PSI / 3.2 BAR
FAT TIRE		★ 7.5 PSI / 0.5 BAR

- Best fit tire pressure
Mejor presión de neumáticos
最適な空気圧
Optimaler Reifendruck
Pressione di gonfiaggio ottimale
타이어에 맞는 카트리지 용량
Pressions recommandées
Właściwe ciśnienie w oponie
最適用胎壓

- * Actual inflation pressure may vary.
* Tatsächlicher Luftdruck kann variieren.
* La pression de gonflage réelle peut varier.
* La presión de inflado puede variar.
* La pressione di gonfiaggio può variare.
* Faktycznie ciśnienie może się różnić.
* 上記の表は参考値です。
* 실제 팽창 압력은 다를 수 있습니다.
* 實際使用數據則依不同車種而異。

Recommend to use TOPEAK 25g Threaded CO2 Cartridge to inflate 27.5" plus and 29" Tires.
Für 27,5" Plus- und 29"-Bereifung empfehlen wir die Verwendung von Topeak 25g CO2-Gewindekartuschen.
Il est recommandé d'utiliser des cartouches CO2 TOPEAK filetées de 25g pour gonfler des pneus de 27,5" et 29".
Recomendamos usar cartuchos TOPEAK de CO2 de 25g con rosca para inflar neumáticos de 27,5" plus y 29".
Si raccomanda di utilizzare la cartuccia CO2 filettata TOPEAK 25g per gonfiare pneumatici da 27,5" e da 29".
Do pompowania opon 27,5" i 29" zaleca się stosowanie 25-gramowych, gwintowanych naboju CO2 TOPEAK.
27.5"および29"タイヤに空気を充填する場合、トピーク製ネジ付25g CO2カートリッジを使用することをオススメします。
27.5 인치 플러스와 29 인치 타이어에는 토픽 25g 스레드 CO2 카트리지를 사용하는 것을 권장합니다。
用於 27.5" plus 及 29" 輪胎時，建議使用 TOPEAK 25g 鎖牙式壓縮氣瓶。
用於 27.5" plus 及 29" 輪胎時，建議使用 TOPEAK 25g 鎖牙式壓縮氣瓶。

SPARE PARTS



WARRANTY

2-year Warranty against manufacturer defects only.
Warranty Claim Requirements
To obtain warranty service, you must be the original owner and provide proof of purchase.
Please contact your Topeak dealer with any questions.
For USA customer service, call: 1-800-250-3068
For international customer service, visit www.topeak.com to find your local contact.
Copyright © Topeak, Inc.